

*Tomasz Samojlik**, *Piotr Daszkiewicz***

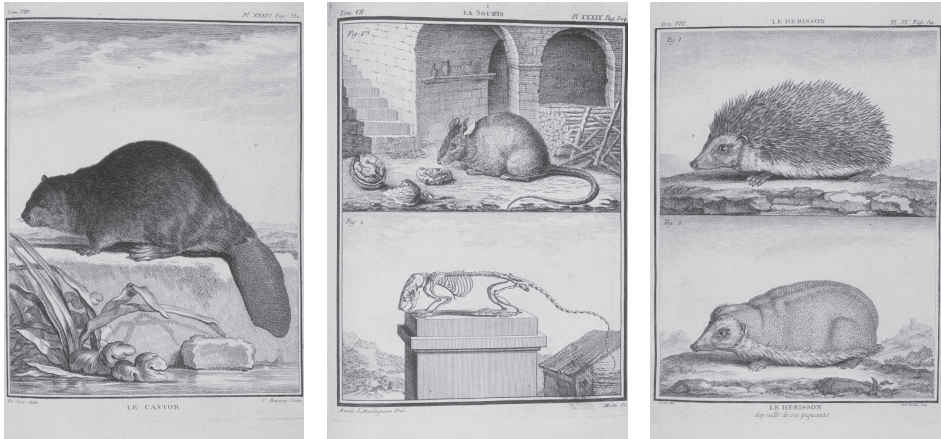
* Instytut Biologii Ssaków Polskiej Akademii Nauk
w Białowieży

**Service du Patrimoine Naturel
Muséum national d'Histoire naturelle
Paryż

DZIKIE SSAKI WIELKIEGO KSIĘSTWA LITEWSKIEGO W PRACACH JEANA-EMMANUELA GILIBERTA

Zaproszenie w 1775 roku profesora anatomii, chirurgii i historii naturalnej w Collège de Médecine w Lyonie, Jeana Emanuela Giliberta (1741-1814) do Rzeczypospolitej, otworzyło przed nim nie tylko korzystną perspektywę wyjścia z długów, ale też możliwość rozwoju szerokich zainteresowań naukowych. Poza zleconym przez króla Stanisława Augusta Poniatowskiego utworzeniem w Grodnie Królewskiej Szkoły Lekarskiej oraz szkoły akuserek, nauczania podstaw weterynarii i gabinetu historii naturalnej, Gilibert zaangażował się w badania botaniczne (dzięki niemu, pod Grodnem, powstał Ogród Botaniczny), mineralogiczne, medyczne i zoologiczne, kontynuowane również po przenosinach do Wilna w 1781 roku¹. Celem niniejszego artykułu jest zebranie informacji o ostatniej z wyżej wymienionych dziedzin zainteresowania Giliberta, a konkretniej rzecz ujmując – o jego badaniach i opisach dziko żyjących ssaków wschodniej części Rzeczypospolitej. Omawiając mammalologiczne badania należy jednakże pamiętać, że stanowią one jedynie część jego działalności zoologicznej. Interesował się on także ptakami (o czym świadczą jego obserwacje głuszca²), herpetofauną (by zacytować jego pracę o żółwiach błotnych³), gromadził również kolekcję owadów Litwy⁴.

Wyjątkowość opisów ssaków francuskiego uczonego polega na tym, że odłowione w puszczech królewskich przez służby leśne i dostarczane mu zwierzęta starał się utrzymać przy życiu i hodować, poznając jednocześnie ich zachowania, anatomię, czy zapotrzebowanie pokarmowe. Opisy takich gatunków jak żubr *Bison bonasus*, łos *Alces alces*, niedźwiedź *Ursus arctos*, ryś *Lynx lynx*, bóbr *Castor fiber*, borsuk *Meles meles* i jeź

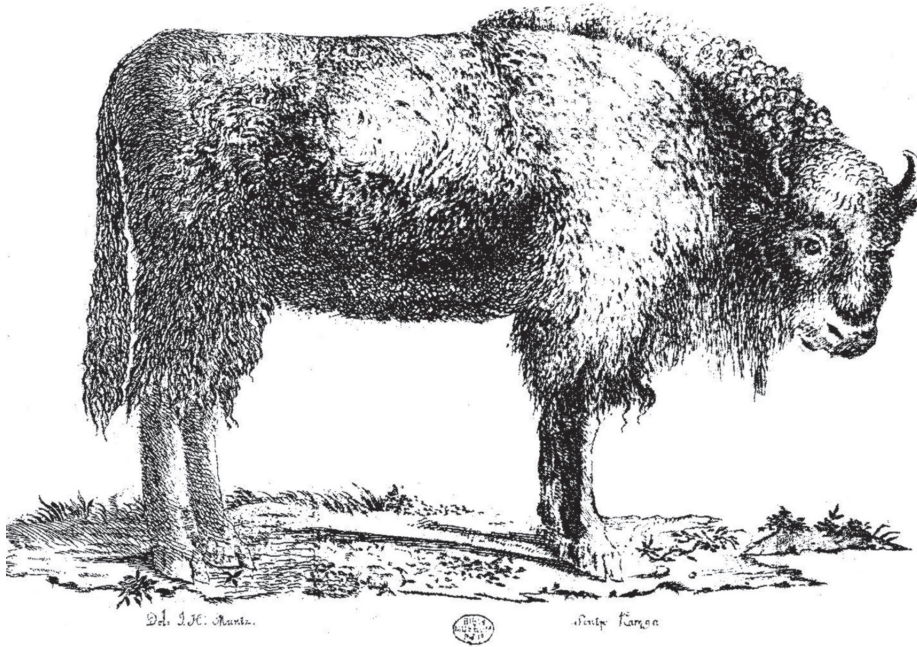


* Jako ozdobniki wykorzystano ryciny z dzieła Buffona *Histoire Naturelle...*, 1749-1789.

*Erinaceus europaeus*⁵ pióra Giliberta stanowią jedno z pierwszych, a często pierwsze, rzetelne informacje wchodzące do kanonu nauki europejskiej. Część z zawartych w niniejszym przeglądzie materiałów została już wcześniej opublikowana po polsku⁶, warto je jednak przypomnieć wraz z publikacją materiałów dotychczas nieznanymi, gdyż generalnie zoologiczna karta w działalności Giliberta jest słabiej znana niż badania botaniczne. Cytowane w niniejszym przeglądzie materiały pochodzą z prac mało znanych historykom nauki i przyrodnikom – Gilibert często publikował swoje obserwacje zoologiczne w pismach medycznych, np. *Le médecin naturaliste*, czy też na marginesie publikowanej w jego kompilacjach systematyki ssaków, np. w *Abregé du Système de la nature de Linné, histoire des mammaires ou des quadrupedes et cétacées*.

1. ŻUBR

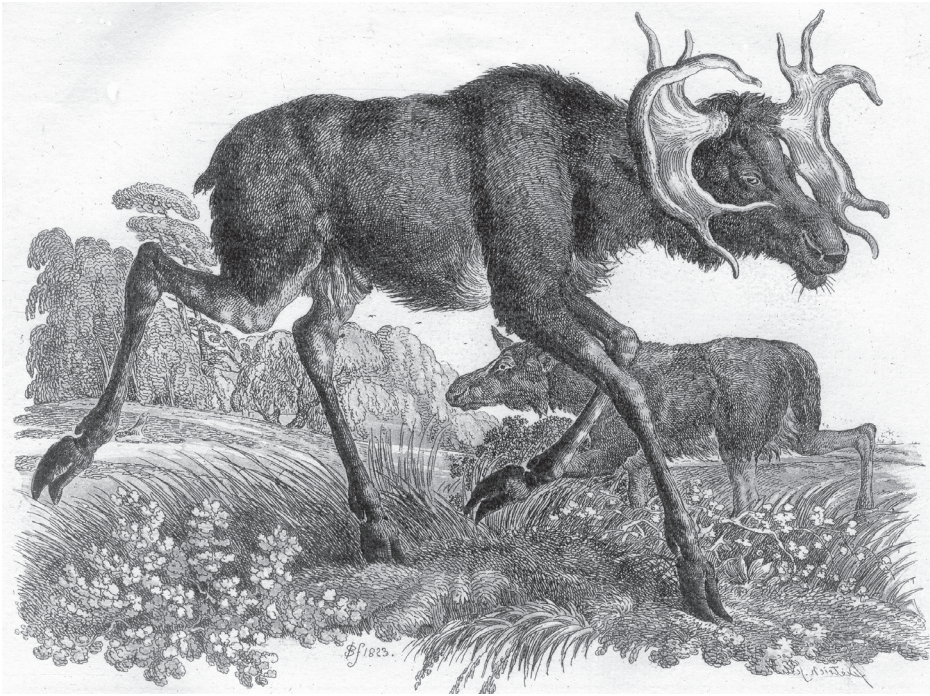
Opis zachowania, preferencji pokarmowych i budowy zębów, opublikowany przez Giliberta w *Indagatores naturae in Lithuania*⁷ powstał na podstawie doświadczeń z czterech lat hodowli żubrzycy przywiezionej do Grodna z Puszczy Białowieskiej. Pierwotnie łowcy królewscy odłowili na potrzeby hodowli cztery cielęta, dwie samice i dwa samce, jednak te ostatnie przetrwały w niewoli tylko miesiąc. Interesujący jest fakt, iż cielęta złapano „piętnaście dni po Bożym Narodzeniu” – jako że żubry cielą się zwykle wiosną, odłowione zwierzęta musiały być bardzo późno urodzonymi cielętami⁸. Jedna z żubrzycy po ukończeniu pierwszego roku życia została przesłana Gilibertowi, który chlubił się niemal całkowitym jej oswojeniem – dawała się karmić z ręki, przytulała łeb do piersi uczonego, a na co dzień zajmowało się nią 12-letnie dziecko. O całkowitym oswojeniu jednak nie było mowy, gdyż żubrzycy zdarzały się napady wściekłości, na przykład gdy obok jej zagrody przeprowadzano krowy lub gdy próbowano skojarzyć ją z bykiem, samcem bydła domowego. Ta nieudana próba, w połącze-



Ryc 1. Żubrzyca Jeana Emmanuela Giliberta, rys. Jan H. Müntz, ok. 1780 r.
(z: J. E. Gilbert, *Indagatores naturae in Lithuania*, Wilno 1781).

niu ze wspomnianą przez Giliberta niechęcią cieląt żubrzych do mleka krowiego, na dziesięciolecie ukształtowała opinię świata nauki o biologicznej barierze niepozwalającej na skrzyżowanie żubra z bydłem domowym. Dopiero ponad pół wieku później, udane eksperymenty polskiego ziemianina Leopolda Walickiego udowodniły, iż takie krzyżówki są możliwe⁹.

Gilibert zanotował szczegóły anatomiczne budowy żubra, porównał jego budowę anatomiczną z budową bydła, przekazał też wiele obserwacji dotyczących zachowania (np. walki samców), niezwykłej siły czy preferencji pokarmowych żubrów. Niektóre z podawanych przez niego informacji miały źródło w wiedzy potocznej czy wręcz legendach. Było tak w przypadku opisywanych przez Giliberta wściekłych reakcjach żubrów na osoby ubrane na czerwono, podanym przez niego sposobie obrony przed szarżującym żubrem (nieruchome leżenie na ziemi), czy dyskusji na temat „ułatwiania porodów nerwowych kobiet” przez skórę z czoła żubra. Tym niemniej bezpośrednie obserwacje na hodowanym zwierzęciu były znaczącym wkładem francuskiego uczonego do puli wiedzy o żubrze, jaką w XVIII wieku dysponowała europejska nauka.



Ryc. 2. Łoś, Jakub Sokołowski, ok. 1821 r., akwaforta rytowana przez F. Dietricha (z: J. Brincken, *Memoire descriptif sur la foret Imperiale de Bialowieza*, Warszawa 1828).

2. ŁOŚ

W pierwszej połowie XVIII stulecia łoś należał do najmniej znanych dużych ssaków Europy. Większość informacji o tym gatunku pochodziła z prac renesansowych przyrodników włoskich, francuskich i niemieckich, którzy nie mieli okazji zetknąć się z łosiami ani obserwować ich w środowisku naturalnym. Zawierały one ryciny przedstawiające zwierzęta dalekie od ich rzeczywistego obrazu i najdziwniejsze ludowe zabobony na temat zachowania się tych zwierząt oraz leczniczych (a niekiedy cudownych) właściwości racic i poroża. Większość prac sprzed XVIII wieku, częściowo choćby poświęconych łosiom, zajmowała się głównie opisem zastosowania kopyt tego zwierzęcia do leczenia padaczki – jeszcze w XIX wieku wierzono, że ścigany przez myśliwych łoś padał dotknięty atakiem epilepsji. Poroże i kości łosia wchodziły w skład bardzo różnych amuletów, preparatów farmaceutycznych, a racice miały być niezawodnym środkiem dla wyleczenia padaczki. Handel fałszywymi preparatami był na tyle rozpowszechniony, że dawne traktaty medyczne często publikowały porady na temat znaków pozwalających odróżnić oryginalną racicę łosia od podrobionej, wółowej. Dopiero przełom XVII i XVIII wieku przyniósł postęp w znajomości anatomii i behawioru łosia, m.in. dzięki francuskiej szkole przyrodoznawczej starającej się stworzyć przyrodniczą encyklopedię z informacjami obejmującymi wszystkie gatunki



Ryc. 3. Łoś (z: J. E. Gilibert, *Abrégé du Système de la nature, de Linné, histoire des mammaires ou des quadrupèdes et cétacées*, Lyon 1805)

światowej fauny oraz dzięki informacjom pochodzącym od wykształconych przyrodników z krajów objętych naturalnym zasięgiem występowania łosia, np. szwedzkiego uczonego Karola Linneusza (1707-1778) czy gdańskiego przyrodnika Jakuba Teodora Kleina (1685-1759). W połowie XIX wieku obserwacje przyrodników doprowadziły do ostatecznego odrzucenia ludowych przesądów na temat „padaczki łosia”, zaprzestano też stosowania preparatów z łosia¹⁰.

Wyjątkowość obserwacji Giliberta polegała na tym, że podobnie jak w przypadku żubra, miał on okazję hodować łosie dostarczone mu przez służby łowieckie puszczy królewskich. Były to pierwsze obserwacje hodowlane łosia, które weszły do obiegu naukowego – artykuł o łosiu Gilibert opublikował czterokrotnie¹¹, po łacinie, francusku i niemiecku¹².

Pierwsze łosie Gilibert otrzymał za pośrednictwem królewskich służb leśnych w 1776 roku, jednak mimo jego wysiłków nie udało mu się ich utrzymać przy życiu. Następnie łowcy króla Stanisława Augusta Poniatowskiego przysłali mu „wiele łosia” – na podstawie ich obserwacji francuski uczoney opisał szczegóły ich wyglądu zewnętrznego (w tym budowy poroża), zmysłów, zwrócił też uwagę na ogromną ich siłę. Dzięki obserwacjom łosia w puszczech królewskich możliwe było opisanie zwyczajów żywieniowych i preferencji środowiskowych tych zwierząt, jak np. przywiązania do

bagien („Latem, aby uniknąć ukłuć owadów, rzucają się one do bagna, pozostawiając poza wodą jedynie głowę, którą poruszają bez końca”¹³).

Biorąc udział w polowaniach, a zarazem praktykując na Litwie medycynę Gilibert miał okazję zweryfikowania powtarzanych od wieków przesądów dotyczących związku łosi z leczeniem padaczki.

„Przesądem jest wierzyć, że łoś po długim biegu dostaje ataku epilepsji. Widziałem łosie całymi dniami ścigane. Nigdy nie upadały. We wszystkich litewskich domach przechowuje się obrączki, których oczko wypełnione jest oszlifowanym kawałkiem rogu lub kopyta łosia. Mogę zapewnić, po dużej ilości doświadczeń jakich byłem świadkiem, że te amulety podobnie jak proszek z łosich rogów, nie opóźniają choćby o dzień ataku epilepsji”¹⁴.

3. NIEDŹWIEDŹ

Niedźwiedzie brunatne Gilibert miał okazję hodować i obserwować począwszy od 1777 roku. Swoje uwagi na ten temat uczony zawarł w książce będącej przeglądem stanu wiedzy na temat ssaków w ówczesnej literaturze zoologicznej, którą jednak wzbogacił o podanie swoich własnych obserwacji faunistycznych¹⁵. Również w tym przypadku informacje z pierwszej ręki pozwoliły na zweryfikowanie legend powszechnie uznawanych w Europie w owym okresie za prawdziwe. Przede wszystkim francuski uczony zdecydowanie odrzucił przekonanie, iż na Litwie występuje biały niedźwiedź należący do innego gatunku niż niedźwiedź polarny: „Podróżując po Litwie często widywałem przed łożami bogatych właścicieli ziemskich skóry z białych niedźwiedzi, jednakże sprowadza się je z Północy. Żaden z myśliwych jakich znałem, nigdy nie widział na Litwie białego niedźwiedzia”¹⁶. Gilibert nie ustrzegł się przy tym mylnego, spowodowanego zmiennością ubarwienia i wielkości wewnątrz gatunku, rozdzielenia litewskich niedźwiedzi na dwie odmiany: czarną i brunatną. Z kolei opisana przez Giliberta sekcja przeprowadzona na ciężarnej niedźwiedzicy dobitnie wykazała fałszywość zarówno przekonania, że niedźwiedzica może mieć tylko jedno młode, jak i tezy, że młode niedźwiedzie przychodzą na świat jako bezkształtna bryła, której dopiero matka nadaje właściwy kształt. W macicy samicy francuski uczony odnalazł „dwa dobrze ukształtowane embriony, całkowicie owłosione”¹⁷.

4. RYS

Rysie, jedne z najbardziej skrytych i trudnych do obserwacji drapieżników zamieszkujących lasy Europy, w czasach Giliberta były bardzo słabo poznane. Dość powiedzieć, że hodowanego w 1778 roku rysia uczony próbował karmić nie tylko mięsem, ale też gotowaną zieloną fasolką (*notabene*, Gilibert wspomina, iż mięsożerca w końcu się do tej fasolki przyzwyczał). Nie zmienia to faktu, że opublikowane przez Giliberta

w 1802 roku „Obserwacje na temat litewskiego rysia”¹⁸ przyniosły wiele nowych i trafnych wiadomości. Hodowany ryś był

[...] „nie większy od królika. W ciągu kilku dni bardzo się oswoił. Bawił się jak małe kotki, dawał łapę, ocierał się mruczając, gdy drapałem jego szyję. W ciemnym pomieszczeniu zaobserwowałem, że gdy głaskałem go pod włos jego skóra wytwarzała wiele elektrycznych iskier. Po piętnastu miesiącach wydawał się osiągnąć pełną dojrzałość. Stał się wtedy powoli dużo mniej pieszczotliwy i stopniowo odzyskał swój dziki charakter. Pewnej nocy zerwawszy swój łańcuch zagryzł wszystkie kury na podwórku i uciekł do lasu”.

Owe piętnaście miesięcy pozwoliły Gilibertowi na zaobserwowanie szczegółów dotyczących budowy i wyglądu rysia („Porównując go z kotem, którego pod wieloma względami tak bardzo przypomina, ryś jest przynajmniej dwa razy od niego większy, jego łapy są w proporcji do ciała grubsze, pazury bardziej zakrzywione i ostrzejsze”), siły i śmiertelności jego łap („jednym uderzeniem pazurów może wyciągnąć wnętrzności zwierzęcia”), zwinności i zwyczajów (hodowany przez uczonego ryś „spiał przez prawie cały dzień lecz nocą pozostawał w bezustannym ruchu”). Francuski przyrodnik zaobserwował także, iż ryś „bardzo rzadki w Alpach jest dość pospolity na Litwie”.

5. BÓBR

Nie zawsze łowczym puszczy litewskich udawało się dostarczyć Gilibertowi młode osobniki interesujących uczonego gatunków – niekiedy w sieci wpadały im pojedyncze dorosłe zwierzęta. Tak było w przypadku bobra, odłowionego nad brzegiem Niemna. Dostarczony Gilibertowi i przetrzymywany przez niego przez miesiąc w Grodnie „dziwny czworonóg” dał uczonemu możliwość poczynienia wielu spostrzeżeń weryfikujących ówczesny stan wiedzy o gatunku. Opublikowane one zostały w *Le médecin naturaliste*¹⁹. Przede wszystkim Gilibert zbadał preferencje pokarmowe bobra. Mimo zaaplikowanej mu przez uczonego 48-godzinnej głodówki, bóbr nie chciał jeść podanych mu ryb, poprzestając na pokarmie roślinnym:

„Z zadziwiającą zręcznością, niczym wiewiórka, przednimi łapami obracał gałęziami, obdzierał je z kory, którą następnie zjadał. Jednym ściśnięciem szczęki obcinał gałęzie grubości kciuka, rozdrabniał je siekaczami i połykał. Gdy był dobrze nakarmiony to zabawiał się obcinaniem nóg krzesel i wszelkich drewnianych przedmiotów, które znajdowały się w jego zasięgu”.

Mimo wysiłków, Gilibertowi nie udało się bobra oswoić, stąd uwagi o pomrukach zirytowanego zwierzęcia oraz charakterystycznym zachowaniu w stanie wzburzenia: „Gdy był zdenerwowany, uderzał ogonem o podłogę w taki sposób, by zostać usłyszanym z daleka”.

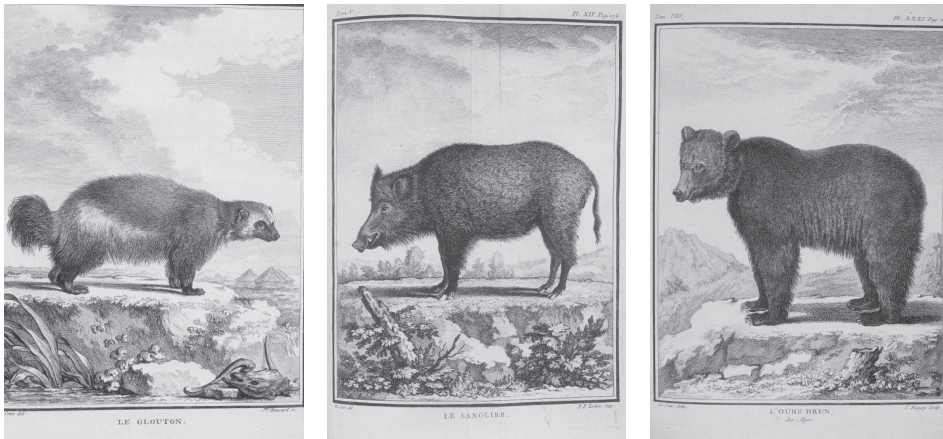
Francuski badacz zwrócił uwagę na sztukę budowniczą bobrów, dotyczący zarówno zapór („Zapory były bardzo solidne, o szerokości rzeki, co najmniej czterdziestu stóp, utworzone przez poczwórny rząd pni, o grubości ramion, solidnie wbitych w dno i połączonych częściami poprzecznymi, ściśle do siebie przylegającymi”), jak i żeremi. To ostatnie, opuszczone przez bobry, Gilibert miał okazję obejrzeć od środka:

„Dom miał owalną formę, jego szerokość wynosiła piętnaście stóp. Dach był tylko trochę wzniesiony ponad otaczający go teren. Skakaliśmy w dwunastu nie mogąc wstrząsnąć tą konstrukcją. Była ona tak dobrze przykryta ziemią i gałęziami, że elementy stolarki nie były widoczne nigdzie na zewnątrz. Trzeba było rozbić sklepienie drewnianymi oskardami i siekierami. Ściany były uformowane przez cztery pnie drzew brzoźowych. Grube gałęzie ustawione w poprzek tworzyły szkielet konstrukcji. Półtovej stopy pod sklepieniem znajdowała się bardzo solidna plansza wykonana z gałęzi ściśle do siebie przylegających. Znajdował się na nich zapas pasów kory brzoźowej i wierzbowej i dużo siana ułożonego w formę jakby gniazda. W środku umiejscowiona był otwór stanowiący połączenie z drugim piętrem korytarzy. Z drugiego piętra schodziło się do przedpokoju, który zanurzony był w wodzie. Znaleźliśmy korytarz o średnicy stopy, który wznosił się na sześćdziesiąt stóp z drugiego piętra na sąsiednie tereny i umożliwiał wyjście w gęstych zaroślach krzewów”.

Gilibert zanotował również, iż „Litwini chętnie jedzą mięso bobra, które dobrze przyrządzone nie jest niesmacznym. W szczególności łapy i ogon upieczone na ruszcie, przyprawione okruszynami chleba i ziołami są bardzo delikatne”. Jest to echo zwyczajowego traktowania bobrzyczych ogonów na równi z rybą i podawania ich jako wykwinny postny posiłek²⁰.

6. INNE DZIKIE SSAKI

Lista gatunków dzikich ssaków obserwowanych przez Giliberta podczas pobytu na Litwie (czy to w hodowli, czy też w środowisku naturalnym) jest dużo dłuższa i obejmuje jeszcze wilka, lisa, borsuka, bielaka czy jeża. Tym bardziej powszechnym i lepiej poznanym gatunkom uczony poświęcił co najwyżej kilka zdań. O wilku wspominał w kontekście sekcji przeprowadzonej na wilczycy 13 grudnia 1782 roku, informując także o litewskiej tradycji krzyżowania wilków z psami²¹. Odnośnie lisów, Gilibert napisał o nieudanych próbach ich oswojenia w hodowli: „Hodowałem na Litwie wiele młodych lisów i choć były dość posłuszne, nigdy nie stawały się ani pieśczone, ani naprawdę oswojone. Wszystkie począwszy od trzeciego roku odzyskiwały swój dziki charakter”, a także o udanej próbie krzyżowania psa z lisem²². Obserwacje hodowanego przez niego przez 6 miesięcy 1777 roku borsuka potwierdziły elastyczność pokarmową tego gatunku („Bez różnicy jadł korzenie, owoce, jajka, rozgnieciony chleb w bulionie”) i charakterystyczny rytm aktywności dobowej („Spał przez prawie cały



dzień, budząc się jednie na posiłki. Włóczył się natomiast całymi nocami”²³). Gilibert wspominał też o dostarczanych mu przez łowców z puszczy królewskich dorosłych borsukach, których jednak nie udawało mu się wykarmić. Pospolicie występującego na Litwie zająca bielaka uczonego obserwował i kosztował („jego mięso jest twardsze, mniej smaczne [niż szaraka]”), zaś w przypadku jeża poddawał w wątpliwość jego sen zimowy.

Wspomnieć należy również o wzmiankach na temat ssaków, które w XVIII wieku nie występowały na terenie Wielkiego Księstwa Litewskiego, jak rosomak, bobak, tchórz stepowy czy polatucha. Odnośnie tego pierwszego, Gilibert zanotował, iż

„skóry rosomaków są dość częste na litewskich rynkach. Sierść wydawała mi się miękka i jedwabista. Używa się je w szczególności na rękawiczki i na wnętrza zimowych butów. Zwierzę to niewątpliwie występuje na Litwie. Widziałem rosomaka u jednego z panów litewskich. Złapany, jako młody w lasach tegoż pana był bardzo oswojony”²⁴.

Rosomak do drugiej połowy XIX wieku występował na północno-wschodnich kresach ziem historycznego Wielkiego Księstwa Litewskiego²⁵, stąd też pewnie generalnie rozciągnięcie zasięgu jego występowania na całą Litwę przez Giliberta. Uczony umiejscowił też na tych terenach populacje bobaka (*Marmota bobak*) i tchórza stepowego (*Mustela eversmannii*), choć pierwszy gatunek obserwował tylko na przykładzie oswojonego bobaka „na Litwie u jednego z panów”, drugi – w obfitości skórek dostępnych na rynku. Na temat polatuchy napisał, iż występuje ona na Litwie i Inflantach²⁶ – w XVIII wieku we Francji powszechnie kojarzono występowanie tego gatunku z Rzeczpospolitą.

W zapiskach Giliberta znajduje się też wzmianka o zwierzęciu, które trudno zaliczyć w poczet dzikich ssaków litewskich puszczy – albinotycznej odmianie myszy domowej (*Mus musculus*). Ciekawe informacje obyczajowe usprawiedliwiają jednak pomieszczenie tej wzmianki w niniejszym przeglądzie:



„Spotyka się często na Litwie białe niczym śnieg myszy o różowej tęczęwce oka. Damy hodują te myszy. Stają się one tak oswojone, że rozpoznają osobę, która je karmi. Łatwo rozmnażają się w niewoli. Hodowałem je przez wiele lat. Trzyma się je w pudłach. To bardzo ładne zwierzątko, bardzo czyste, o miękkiej i jedwabistej sierści. Nie należy wierzyć, że to zimowe zimno produkuje co roku tę odmianę. Myszy te są tak samo białe latem, jak i zimą. Ta sama przyczyna, która zmienia na północy kolor sierści na biały, wpływa też na kolor tęczęwki. Hodowane w pudłach myszy stają się tak oswojone, że jedzą z ręki. Damy chowają te myszki na swoich piersiach. Hodowane przeze mnie myszki miały cztery do ośmiu młodych i cztery do pięciu miotów rocznie”²⁷.

Informacja podana przez Giliberta jest interesująca także z tego powodu, iż dotyczy prawdopodobnie najstarszej znanej hodowli albinotycznych myszy. Powszechnie znane dzisiaj myszy laboratoryjne pochodzą z hodowli z lat trzydziestych XX wieku.

Na marginesie opisów ssaków, Gilibert pozostawił uwagi odnoszące się do miejsca ich występowania, rozległych puszczy Wielkiego Księstwa Litewskiego. Jego myśli, czytane i oceniane z dzisiejszej perspektywy, okazują się niezwykle aktualne. Pochwała „pierwotnej przyrody, wolnej od działalności człowieka i nie zakłóconej ani przez nieuwagę ani przez niecierpliwość ludzkich pragnień”²⁸ równie dobrze mogłaby wyjść spod pióra dzisiejszego piewcy pierwotności białowieskich lasów. Gilibert wyprzedził też swoje czasy, przeciwstawiając się koncepcji przyrody, która bez ingerencji człowieka degeneruje się i dąży do samounicestwienia:

„To właśnie w zaciszu tych rozległych pustkowi, z dala od ludzkich pościgów i prawie wolna od zakus człowieka, płowa zwierzyna wielu gatunków znajduje i zapewnia trwanie swojej rasie (...). Lecz badacz, udający się w głąb tego lasu,

tak starego jak ziemia, którą pokrywa, bezskutecznie szuka śladów owej degeneracji przyrody, którą uczony autor ogólnej i szczegółowej historii naturalnej, od pierwszego rzutu oka, nakreślił w swoich tablicach. Prawie nie widać drzew przeszkadzających sobie nawzajem, obumarłych, rozłożonych roślin, obciążających ziemię, zduszających nasiona gotowe do kiełkowania, utrzymujących rozkład i służących za schronienie jadowitym i straszliwym zwierzętom. Przeciwnie, wszystko tutaj wydaje się być pełne ruchu i życia”.

Rozważania Giliberta na temat roli martwego drewna w życiu naturalnych lasów („Jeśli wypadek nie spowodował upadku drzew, jeśli padły one pod brzemieniem wieku, przyroda swoimi długimi rękoma już przygotowała rozkład drewna”) również brzmią bardzo aktualnie i z powodzeniem mogłyby służyć za motto najnowszych opracowań poświęconych temu tematowi²⁹.

Przypisy

¹ W. Sławiński: *Dr. Jan Emmanuel Gilbert, profesor i założyciel ogrodu botanicznego w Wilnie*. „Ateneum Wileńskie”, 1925 9, s. 8-45; P. Daszkiewicz: *Polityka i przyroda. Rzecz o Jean Emmanuelle Giliberce*. Wydawnictwo Neriton, Warszawa 1995; P. Daszkiewicz, B. Jędrzejewska, T. Samojlik: *Puszcza Białowieska w pracach przyrodników 1721-1831*. Wydawnictwo Naukowe Semper, Warszawa 2004, s. 15-21.

² J.-E. Gilbert: *Le médecin naturaliste*. Reyman et Compagnie, Croullebois, Lyon, Paris, 1800, s. 293-296.

³ P. Daszkiewicz, A. M. Bauer: *Jean-Emmanuel Gilbert and a Lost Chapter in the history of Chelonian Anatomy*. „Bibliotheca Herpetologica”, 2010 t. 8(2), s. 6-19.

⁴ P. Daszkiewicz: *List Jean-Emmanuel Gilberta (1741-1814) z Grodna do Antoine-Laurent de Jussieu (1748-1836) – nieznaną, interesujący dokument historii nauk przyrodniczych w Rzeczpospolitej*. „Kwartalnik Historii Nauki i Techniki”, 2009 t. 54 (3-4), s. 211-221.

⁵ Prawdopodobnie badania tego gatunku obejmowały także jeża wschodniego *Erinaceus roumanicus*, oba gatunki występują bowiem na terenach pracy Giliberta, a *Erinaceus roumanicus* jako oddzielny gatunek został opisany dopiero w 1900 roku.

⁶ Niniejszy artykuł powstał zarówno na podstawie niepublikowanych do tej pory po polsku tekstów pióra J. E. Giliberta, jak i materiałów opublikowanych przez zespół, w skład którego wchodził niżej podpisani oraz Bogumiła Jędrzejewska i Barbara Bańka (P. Daszkiewicz, B. Jędrzejewska, T. Samojlik: *Puszcza Białowieska*,; P. Daszkiewicz, T. Samojlik, B. Bańka: *Obserwacje litewskich niedźwiedzi Jeana Emanuela Gilberta*. „Przegląd Zoologiczny” 2007, 3-4, s. 183-188). Autorzy składają wyrazy podziękowania wymienionym współautorom.

⁷ J.-E. Gilbert: *Indagatores naturae in Lithuania*, Wilno 1781 (tłumaczenie za: P. Daszkiewicz, B. Jędrzejewska, T. Samojlik: dz. cyt., s. 15-21).

⁸ M. Krasińska, Z. A. Krasiński: *Żubr. Monografia przyrodnicza*. SFP Hajstra, Warszawa-Białowieża 2004.

⁹ P. Daszkiewicz, T. Samojlik, M. Krasińska: *Leopold Walicki's Experiments on Cross-Breeding European Bison with Cattle in the Context of 19th century Biological Sciences*. „Studies in the History of Biology” 2012 t. 4(1), s. 31-40.

¹⁰ J. P. Beaude: *Dictionnaire de médecine usuelle. Publié sous la direction de J.-P. Beaude par une société de professeurs, de membres de l'Académie royale de médecine, de médecins et de chirurgiens des hôpitaux*, vol 2, Paris 1849.

¹¹ J.-E. Gilibert: *Observatio de Alce* [w:] *Indagatores naturae in Lithuania*. Wilno, 1781 s. 65-72; J.-E. Gilibert: *Observatio II De Alce* [w:] *Opuscula phytologico-zoologica prima*. Lugduni, 1892 s. 80-86; J.-E. Gilibert: *Observation sur l'élan de Lithuanie* [w:] *Médecin naturaliste, ou Observations de Médecine et d'Histoire naturelle, par Jean Emmanuel Gilibert*. Croullebois. Lyon, Paris, 1800, *ou des quadrupèdes et cétacées*. Lyon-Matheron, 1802 s. 576.

¹² W. Kopaczewski: *La Pologne et la science française*. F. Alcan, Paris, 1918, s. 68.

¹³ J.-E. Gilibert: *Observation sur l'élan de Lithuanie...*, s. 276.

¹⁴ J.-E. Gilibert: *Observation sur l'élan de Lithuanie...*, s. 282.

¹⁵ J.-E. Gilibert: *Abrégé du Système de la nature, de Linné, histoire des mammaires ou des quadrupèdes et cétacées: Contenant, 1. la traduction libre du texte de Linné et de Gmelin; 2. l'extrait des observations de Buffon, Brisson, Pallas, et autres célèbres zoologistes; 3. l'anatomie comparée des principales espèces: le tout relatif aux quadrupèdes et aux cétacées les plus curieux et les plus utiles*. Lyon 1802. Pełne polskie tłumaczenie tekstu Giliberta dotyczącego niedźwiedzi zostało opublikowane [w:] P. Daszkiewicz, T. Samojlik, B. Bańka: *Obserwacje litewskich niedźwiedzi Jeana Emanuela Giliberta*. „Przegląd Zoologiczny” 2007, 3-4, s. 183-188.

¹⁶ P. Daszkiewicz, T. Samojlik, B. Bańka: dz. cyt., s. 186.

¹⁷ Tamże, s. 188.

¹⁸ J.-E. Gilibert: *Abrégé du Système de la nature...*, s. 207-208.

¹⁹ J.-E. Gilibert: *Observation sur l'élan de Lithuanie...*, s. 282-289.

²⁰ W. Kurowski: *Mysłstwo w Polsce i na Litwie*. Poznań, 1865, s. 107.

²¹ J.-E. Gilibert: *Lucubratio de lupo in Schola Principe Vilnen exhibita* [w:] *Indagatores naturae in Lithuania*, s. 109-125 ; J.-E. Gilibert: *Le loup* [w:] *Abrégé du Système de la nature*, s. 177.

²² J.-E. Gilibert: *Le Chien renard* [w:] *Abrégé du Système de la nature...* s. 188-190.

²³ J.-E. Gilibert: *Lours Blaireau* [w:] *Abrégé du Système de la nature ...* s. 253-257.

²⁴ P. Daszkiewicz, B. Jędrzejewska, T. Samojlik: *Rosomak w Rzeczypospolitej w dawnych źródłach*, „Przegląd Zoologiczny” 2005, 49(3-4), s. 167-172.

²⁵ Tamże, s. 167-172.

²⁶ J.-E. Gilibert: *Lécureuil volant* [w:] *Abrégé du Système de la nature...* s. 350-352.

²⁷ J.-E. Gilibert: *Le Rat souris* [w:] *Abrégé du Système de la nature...* s. 320-322.

²⁸ J.-E. Gilibert: *Démonstrations élémentaires de botanique*. T. 1, Bruyset aîné & Co, Lyon, 1796, s. XL-XLV.

²⁹ J. M. Gutowski, A. Bobiec, P. Pawlaczyk, K. Zub: *Drugie życie drzewa*. WWF, Warszawa-Hajnówka 2004.

T. Samojlik, P. Daszkiewicz

WILD MAMMALS OF THE GRAND DUCHY OF LITHUANIA IN THE WORKS OF JEAN-EMMANUEL GILIBERT

Among the many topics of lively scientific work that Jean Emmanuel Gilibert (1741-1814) conducted in Grodno and Vilnius, an important place is occupied by his observations of wild mammals. Royal patronage and care from Antoni Tyzenhauz, Treasurer of the Grand Duchy of Lithuania and the governor of Grodno, allowed Gilibert to keep and observe wild fauna captured by royal services in royal forests, including Białowieża Primeval Forest. Such was an origin of a female bison kept by Gilibert in Grodno. Its description, published in *Indagatores naturae in Lithuania* (Vilnius 1781) for decades became the primary source of information about the behaviour, food preferences and the anatomy of European bison. European science has just begun to take interest in European bison, therefore Gilibert's account entered scientific circulation by way of French natural history encyclopaedias (mainly Georges Buffon's *Histoire naturelle*) and works by Georges Cuvier or Étienne Geoffroy Saint-Hilaire.

Apart from the description of European bison, Gilibert left an entire series of observations of wild mammals inhabiting the forests of the Grand Duchy of Lithuania. His accounts of moose were important in building a knowledge base for this species. In the first half of the 18th century, moose was known mainly from fantastic descriptions in Renaissance works and from prescriptions devoted to using moose hoof as the epilepsy treatment. Gilibert's observations helped to overthrow such superstitions. Similarly, Gilibert's first-hand information verified the widespread legends concerning brown bear (e.g. the belief that white bears, belonging to other species than polar bears, occur in Lithuania) .

List of species kept and thoroughly watched by the scholar is much longer and includes lynx, wolf (and hybrids of wolves and dogs), beaver, badger, fox, hedgehog, and even white mouse. Also his comments on the species of mammals then absent in Lithuania but known either from farming or from the fur trade (wolverine, bobak marmot or steppe polecat). Also in these cases, Gilibert's descriptions were often the first reliable information that entered the circulation in European science. His accounts were not free of errors and mistakes - but they resulted mainly from the pioneering role of his work. Some of his breeding experiments can arouse the reader's sincere smile today, such as an attempt to feed a beaver with fish or serve cooked beans to a lynx

In the margins of his mammal observations, Gilibert described also the place of their occurrence, extensive forests of the Grand Duchy of Lithuania. Read from the contemporary perspective, his thoughts are surprisingly relevant. In his praise of "primeval nature, free from human actions and not disturbed by accident or by the impatience of human desires" he sounds very similar to today's eulogists of the primeval forest of Białowieża.

